

BADANIE OPINII PUBLICZNEJ NA TEMAT OPIEKUNÓW RODZINNYCH

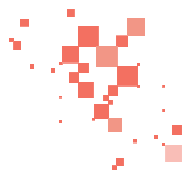


RAPORT Z BADANIA

Gdańsk, 09.03.2017r.

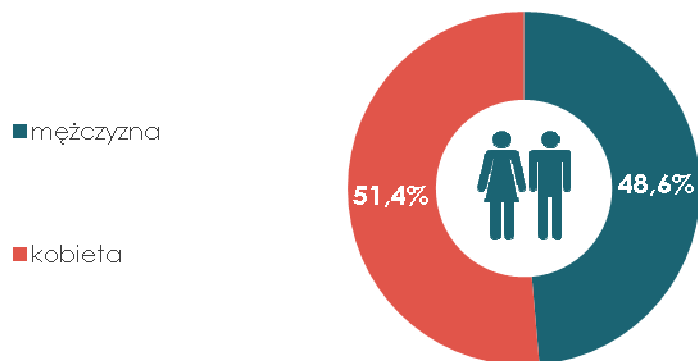


GRUPA BADANA



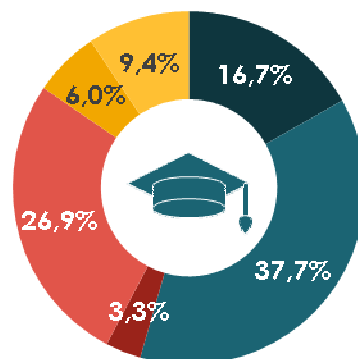
GRUPA BADANA

PŁEĆ

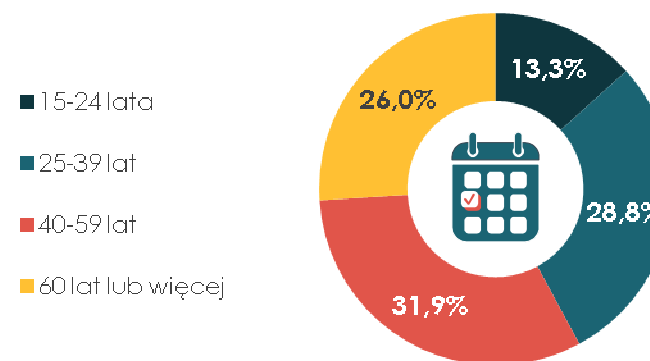


WYKSZTAŁCENIE

- niepełne podstawowe i podstawowe
- zasadnicze zawodowe
- niepełne średnie
- średnie zawodowe lub ogólne
- pomaturalne i niepełne wyższe
- wyższe

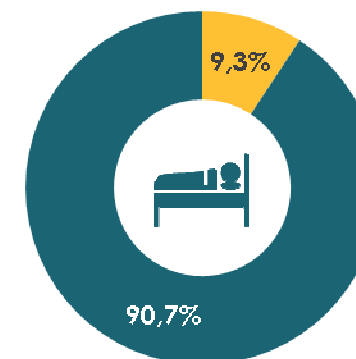


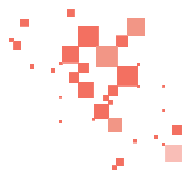
WIEK



DOŚWIADCZENIE/WYKSZTAŁCENIE ZWIĄZANE Z OPIEKĄ

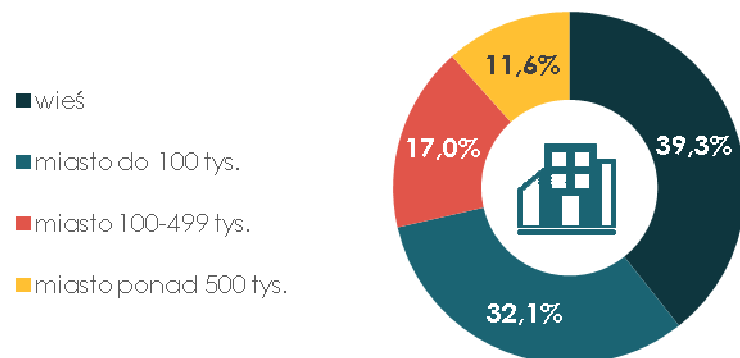
- os. posiadająca doświadczenie lub wykształcenie związane z opieką
- os. nieposiadająca doświadczenie lub wykształcenie związane z opieką



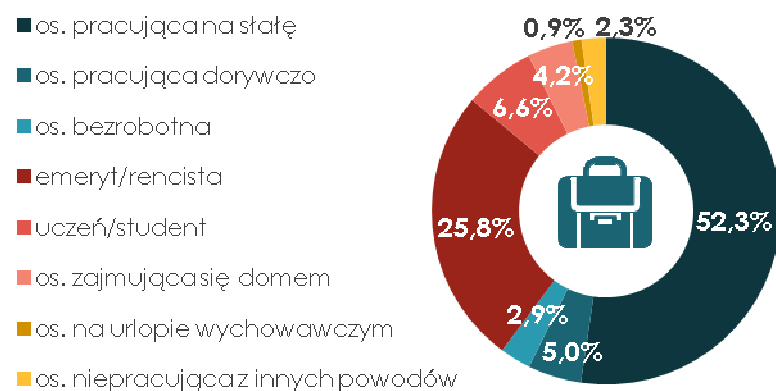


GRUPA BADANA

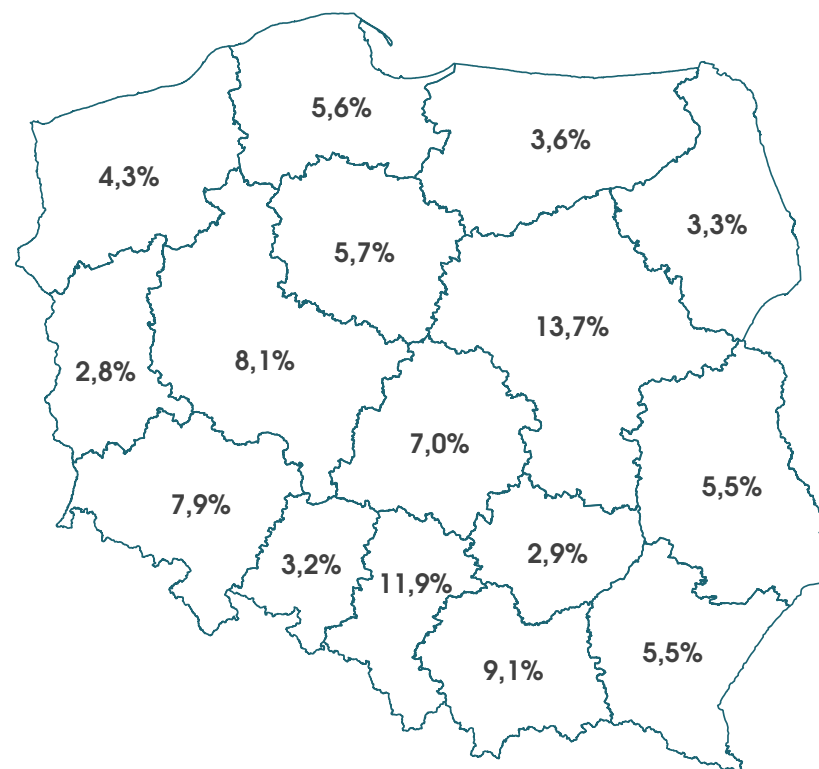
MIEJSCE ZAMIESZKANIA



AKTYWNOŚĆ ZAWODOWA



WOJEWÓDZTWO





PODSUMOWANIE I WNIOSKI



OPIEKUNOWIE RODZINNI O SOBIE

CECHY SPOŁECZNO-DEMOGRAFICZNE ORAZ SPRAWOWANIE OPIEKI



Kobieta w wieku 40-59 lat lub 60 lat i więcej



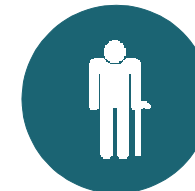
Posiada wykształcenie zasadnicze zawodowe lub średnie zawodowe/ogólne



Ocenia swoją sytuacją materialną znośnie, średnio lub raczej źle



Jest na emeryturze lub rencie lub pracuje na stałe



Opiekuje się matką w wieku 65-70 lat



Pełni rolę opiekuna rodzinnego rok lub dłużej

Poświęca 7 godzin dziennie na opiekę



Przed wszystkim wspiera podopiecznego w codziennych czynnościach i dba o regularne przyjmowanie leków



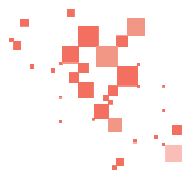
Powodem podjęcia się opieki było poczucie obowiązku
Współdzielili sprawowanie opieki z innym członkiem rodziny



Jeżeli korzysta z formalnego wsparcia – korzysta z wsparcia pielęgniarki środowiskowej
Otrzymywane formalne wsparcie polega na pomocy w codziennej pielęgnacji podopiecznego

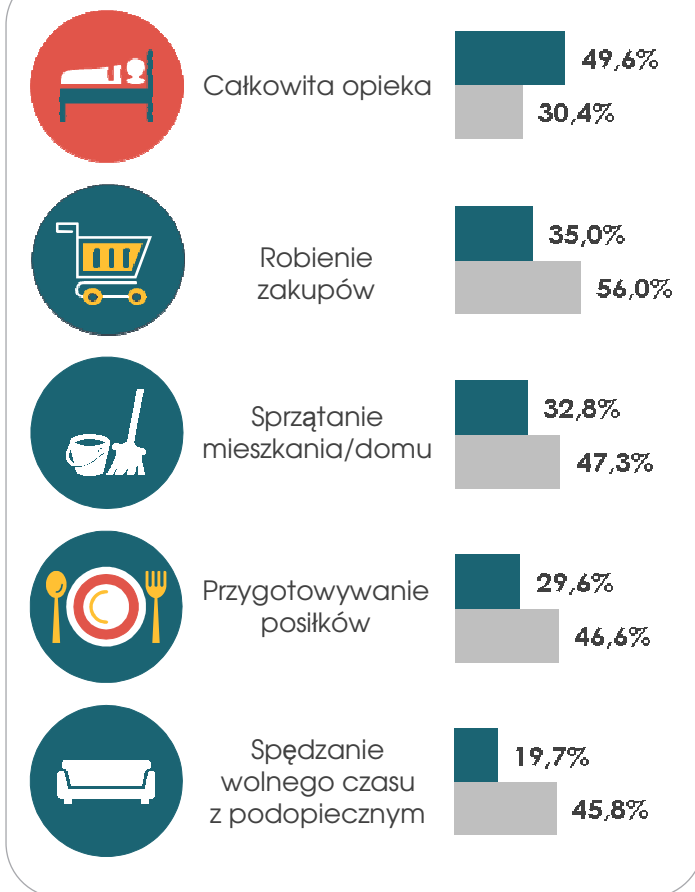


Od momentu rozpoczęcia sprawowania opieki doświadcza braku czasu wolnego i czasu na odpoczynek
Najczęściej brakuje jej wsparcia finansowego, medycznego oraz opieki wyręczającej



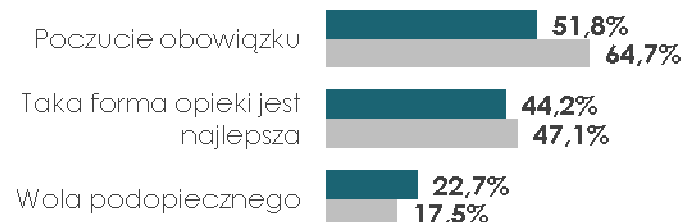
OPINIE POLAKÓW

SPRAWOWANIE OPIEKI

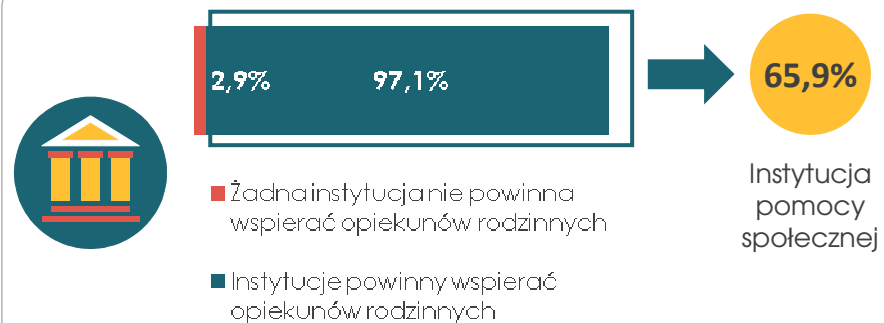


■ Osoby niezajmujące się opieką
■ Opiekunowie rodzinni

POWODY PODJĘCIA SIĘ OPIEKI



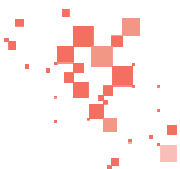
FORMALNE FORMY WSPARCIA



ZMIANY W ŻYCIU OPIEKUNA

56,9%

Ponad połowa osób niezajmujących się opieką jest zdania, że od momentu podjęcia się opieki w życiu opiekunów rodzinnych zachodzą zmiany. Najczęściej wymienianymi zmianami są częste zmęczenie, brak czasu wolnego i brak czasu na odpoczynek oraz obciążenie psychiczne.



WNIOSKI



SPRAWOWANA OPIEKA

Opinie osób niezajmujących się opieką na temat sprawowanie opieki nad niesamodzielną osobą starszą różnią się od tego, jak faktycznie ta opieka wygląda. Główną różnicę zauważono w zakresie czynności, które wykonywane są przez opiekunów rodzinnych w ramach sprawowania opieki nad niesamodzielnym seniorem.

✓Przede wszystkim osoby niezajmujące się opieką są częściej zdania, że opieka nad niesamodzielną osobą starszą polega na całkowitej opiece.

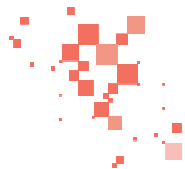
✓Opiekunowie rodzinni częściej niż osoby niezajmujące się opieką przyznają, że w ramach sprawowanej opieki wspierają swoich podopiecznych głównie w zakresie codziennych czynności, takich jak robienie zakupów, sprząatanie mieszkania lub domu, przygotowywanie posiłków czy spędzanie wolnego czasu.

✓Opiekunowie rodzinni najrzadziej wspierają swoich podopiecznych w zakresie wykonywania podstawowych zabiegów medycznych. Rzadkie wykonywanie podstawowych zabiegów medycznych przez opiekunów rodzinnych może mieć związek z tym, że najczęściej korzystają oni z formalnego wsparcia pielęgniarki środowiskowej.

POWODY PODJĘCIA SIĘ OPIEKI

W zakresie powodów podjęcia się opieki zarówno opiekunowie rodzinni, jak i osoby niezajmujące się opieką zgodnie przyznają, że najczęstszym powodem jest poczucie obowiązku.

✓Znaczącą różnicę w opiniach osób niezajmujących się opieką i opiekunów rodzinnych zauważono w przypadku sytuacji finansowej, z powodu której opiekunowie rodzinni nie mają możliwości zapewnienia podopiecznym innej opieki. Czynnikiem ten jako powód podjęcia się opieki częściej wskazywany był przez osoby niezajmujące się opieką.



FORMALNE FORMY WSPARCIA

Opinie na temat korzystania z formalnego wsparcia również są różne od faktycznego korzystania z tego typu opieki.

✓Przede wszystkim ważną obserwacją płynącą z badania jest fakt, iż zdecydowana większość osób niezajmujących się opieką jest zdania, że instytucje oferujące formalne formy opieki powinny wspierać opiekunów rodzinnych. Jednocześnie z tego typu wsparcia korzysta jedynie jedna piąta opiekunów rodzinnych.

✓Zdaniem osób niezajmujących się opieką opiekunowie rodzinni powinni być wspierani przede wszystkim przez instytucje pomocy społecznej, wykwalifikowanych opiekunów, pielęgniarki środowiskowe oraz fundacje, stowarzyszenia i organizacje pozarządowe. Z wymienionych form wsparcia korzysta niewielki odsetek opiekunów rodzinnych.

✓W opinii osób niezajmujących się opieką opiekunowie rodzinni powinni przede wszystkim otrzymywać pomoc materialną w postaci sprzętu medycznego, artykułów pielęgnacyjnych, leków, artykułów spożywczych, itp., pomoc finansową, pomoc niematerialną w postaci wsparcia medycznego oraz pomoc w codziennej pielęgnacji podopiecznego.

ZMIANY W ŻYCIU OPIEKUNÓW RODZINNYCH

Zdaniem ponad połowy osób niezajmujących się opieką życie opiekunów rodzinnych zmienia się od momentu podjęcia się opieki. Jednocześnie nieco mniejszy odsetek opiekunów rodzinnych zauważył faktyczne zmiany.

✓Osoby niezajmujące się opieką przyznają, że w ich opinii opiekunowie rodzinni przede wszystkim odczuwają częste zmęczenie, nie mają czasu wolnego oraz czasu na odpoczynek oraz doświadczają obciążenia psychicznego. Co więcej zdaniem badanych opiekunowie rodzinni od momentu podjęcia się opieki nad niesamodzielną osobą starszą mają mniej czasu dla pozostałych członków rodziny oraz ich kontakty i relacje przyjacielskie i towarzyskie osłabiają się.

✓Opiekunowie rodzinni deklarują analogiczne zmiany, jednak jako główną wskazują brak czasu wolnego oraz brak czasu na odpoczynek.